

CRUCE DE CAMINOS

*Material para preparar la
actividad on line*

*Educatyssen
Museo
Nacional Thyssen-Bornemisza*

En el aula

propuestas en torno a la experiencia on line

CRUCE DE CAMINOS

para educación primaria

¿Qué es esto?

Si estas leyendo este documento, seguramente es que vas a hacer una experiencia on line con nosotras. Lo que tienes entre las manos son ideas, sugerencias y propuestas para el aula. Pueden crecer, transformarse o mutar en algo completamente distinto. Cada docente trabajará con ellas como quiera en función de sus necesidades, intereses y el contexto de su aula.

¿Cuál es el tema?

Este curso hemos querido englobar todas las experiencias con la escuela en torno a la idea de Conciencia Planetaria. Hemos articulado este amplio concepto desde una idea más sencilla, entender nuestra existencia dentro de un gran engranaje que tiene que ver no sólo con nuestros iguales y la naturaleza, sino también con nuestras formas de coexistencia social, económica y cultural, y los distintos modos de producción de pensamiento y conocimiento. Debemos reflexionar ante todos los cambios y fracturas que desde hace años se están produciendo y que inevitablemente están modificando nuestra forma de vivir y de estar en el mundo.

La colección del museo nos habla de estos engranajes, de cómo ha sido la relación del ser humano con la naturaleza a lo largo de los siglos, cómo se ha relacionado con otros seres vivos o de qué forma se han generado las corrientes de pensamiento más influyentes. La pintura como manifestación humana que es nos habla de ideas, emociones, sensaciones, creencias, deseos e historias que nos atraviesan y nos conectan. Nos sorprenderá lo cerca que pueden estar de nosotras obras que se hicieron hace años en lugares muy lejanos.

Las obras del museo serán el detonante de múltiples experiencias que proponemos construir colectivamente.

En el aula

CRUCE DE CAMINOS

Comenzamos hablar y ... a pensar

Podemos abrir una conversación con la clase e introducir el tema exponiendo algunas de estas ideas y planteando cuestiones más sencillas como ¿A qué estamos conectados? O ¿A qué te sientes conectado?

El mundo, el universo, el planeta está articulado como una gran malla, una red, un cruce de caminos. La red es infinita, no tiene un centro, no tiene principio, nada es más importante ni nada lo es menos, nada es feo, ni nada es bonito, pero a la vez todo es hermoso porque todo pertenece a todo por esta conexión infinita. Nada desaparece, pero nada permanece igual, el movimiento y la evolución son constantes. La red está en movimiento, es inestable.

La red se puede estudiar desde un punto de vista científico, complejo y sesudo: podemos decir que en el cuerpo humano viven una serie de bacterias que compartimos con especies animales y vegetales. Pero no es necesario porque el aprendizaje se genera también a través de conexiones, porque en el arte hay miles de conexiones y por qué conectar forma parte de nuestro instinto.

Podemos partir de conexiones muy sencillas y poderosas y ver hasta dónde nos llevan.

En aula

CRUCE DE CAMINOS

Reflexionar y hacer...

Tras esta puesta en común y aterrizaje en el tema proponemos un ejercicio individual. Es importante que cada persona piense el suyo, de esta forma las conexiones y puesta en común será más rica.

Las conexiones pueden ser de distintos tipos: emocionales, sentimentales, vitales, intelectuales, estéticas, físicas etc. Intentamos mirarnos desde dentro y desde fuera para encontrar esas conexiones, al menos 5, y las escribimos.

Ahora vamos a intentar conectar alguna de esas 5 ideas a una obra del museo. Hemos elegido 10 cuadros del museo para que hagáis intentéis buscar vuestra conexión con una (o varias) y una de esas palabras que habéis escrito. ¿Se os ocurren otras formas de conectar con las obras del museo?

Las 10 obras elegidas

Reunimos aquí las 10 obras seleccionadas. Hemos hecho una selección para poder profundizar en cada una de ellas. Si tras la experiencia on line queréis seguir recorriendo las salas del museo para buscar conexiones. También l podéis descargar las imágenes y tener más información en la web.

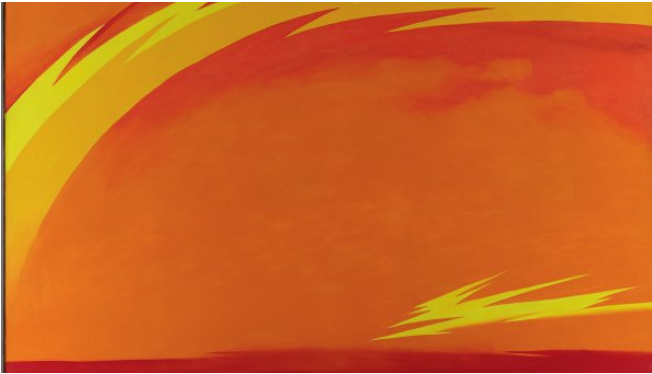
+info

¡Adelante! Es sorprendente hacia donde nos pueden llevar la obra. Las podéis ver en las salas del museo a través del enlace que va asociado a cada imagen **Ver en las salas.**

En aula

CRUCE DE CAMINOS

Las 10 obras del museo



Georgia O'Keeffe

Desde las llanuras II, 1954

Óleo sobre lienzo . 122 x 183 cm

+ info

Ver en las salas del museo



Jan Brueghel, el Viejo. Cristo en la tempestad del mar de Galilea 1596.

Óleo sobre cobre . 26,6 x 35 cm

+info

Ver en las salas del museo



Pietro da Rimini. La Natividad y otros temas de la infancia de Cristo hacia 1330. Temple y oro sobre tabla . 17,2 x 19,7 cm

+info

No está expuesto en las salas

En aula

CRUCE DECAMINOS

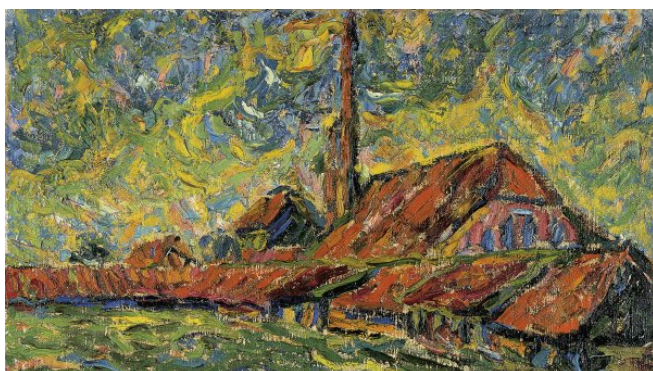
Las 10 obras del museo



Friedensreich Hundertwasser. Sol y luna. Los Aztecas 1966. Técnica mixta . 79 x 115 cm

+info

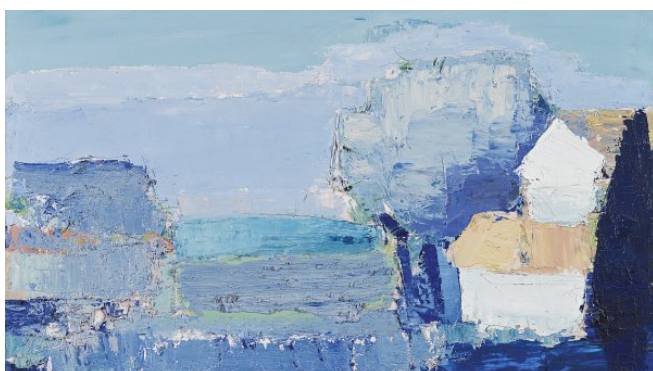
No está expuesto en las salas pero lo puedes ver con detalle en la web



Erich Heckel. Fábrica de ladrillos 1907. Óleo sobre lienzo . 68 x 86 cm

+info

Ver en las salas del museo



Nicolas de Staël. Paisaje mediterráneo 1953. Óleo sobre lienzo . 33 x 46 cm **+info**

No está expuesto en las salas pero lo puedes ver con detalle en web

En aula

CRUCE DE CAMINOS

Las 10 obras del museo



Juan van der Hamen y León.
Bodegón con loza y dulces hacia
1627. Óleo sobre lienzo . 77 x 80 cm

+info
Ver en las salas del museo



Alberto Durero. Jesús entre los
doctores 1506. Óleo sobre tabla .
64,3 x 80,3 cm

+info
Ver en las salas del museo

En aula

CRUCE DE CAMINOS

Las 10 obras del museo



Ercole de' Roberti. Los argonautas abandonan la Cólquida hacia 1480. Temple y óleo sobre tabla. 35 x 26,5 cm

[+info](#)

[Ver en las salas del museo](#)



Jan Provost. Retrato femenino de donante hacia 1505. Óleo sobre tabla . 53,5 x 46 cm

[+info](#)

[Ver en las salas del museo](#)

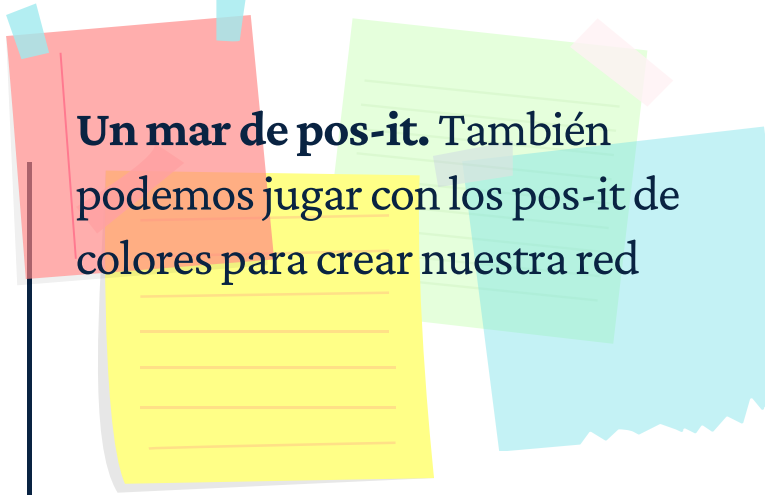
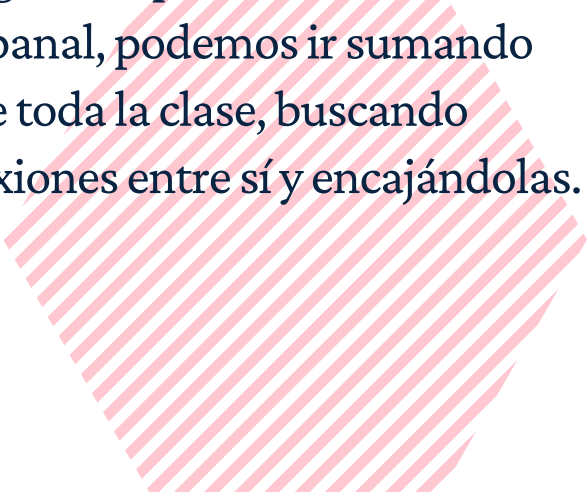
En aula

CRUCE DE CAMINOS

Tejer nuestra red


Queremos transformar estas ideas conectadas en algo físico que se puede ver y tocar. Os proponemos varias formas sencillas para representar esta idea, pero seguro que se os ocurren muchas más. No es necesario que esta parte se haga antes de la experiencia virtual, se puede hacer después y alargar la investigación hasta que queráis.

Como una colmena. Podemos jugar con tarjetas de colores para que cada alumno escriba sus cinco conexiones. Con los colores también podemos establecer un código para indicar a qué tipo de conexión pertenece. Serán tarjetas hexagonales para ir conformando este panal, podemos ir sumando las de toda la clase, buscando conexiones entre sí y encajándolas.



Un mar de pos-it. También podemos jugar con los pos-it de colores para crear nuestra red

Hilos o lanas de colores nos pueden servir para conectar los conceptos e ideas que hemos escrito.



En aula

Y ahora vamos con la parte técnica

Indicaciones básicas

- El programa que usaremos para conectarnos será: **Teams**.
 - Recomendamos no conectarse a través del navegador. Es necesario **descargar** la aplicación en el ordenador para una mejor conexión. [Descarga aquí TEAMS para microsoft](#) y [Descarga aquí TEMS para MAC](#)
 - Una vez confirme la reserva de su visita, recibirá un correo electrónico con un link para acceder a la llamada.
 - Realizaremos juntos una *prueba técnica* el día anterior a la actividad, para resolver dudas y garantizar que todo vaya bien. Para esta prueba técnica, la educadora que hará el encuentro, se pondrá en contacto telefónico con el docente que acompañará la visita, para coordinar el horario.
 - La duración de esta prueba técnica será de 10-15 minutos, si no hay mayor inconveniente.
 - La duración de la visita online será de 60 minutos, aproximadamente.
 - Es necesario tener micrófono, cámara y conexión a internet, tanto para la prueba técnica como para la visita online.
- Si fuera posible, es preferible conectarse a Internet por cable y no por Wifi.
 - Se recomienda acceder a la visita online 5 minutos antes de la hora establecida para que pueda comenzar de manera puntual.
 - Al inicio de la visita la educadora dará a los asistentes unas instrucciones técnicas básicas sobre cómo escuchar y participar:
 - La cámara deberá permanecer habilitada, así como el micrófono
 - Se recomienda poner la pantalla en modo "pantalla completa"
 - Se pueden realizar preguntas en cualquier momento, usando el micrófono, o usando las opciones de "levantar la mano" o el chat de la aplicación.
 - **No esta permitida la grabación de la visita.**

En aula

Seguimos con la parte técnica

Características de la conexión

- Recomendamos que la cámara que recogerá la clase esté de frente, y que se pueda observar, en la medida de lo posible a toda la clase.
 - Para que la luz sea óptima, es mejor contar con luz natural y situarse o bien frente a ella o bien en 45 grados. Nunca tenerla a nuestra espalda porque creará un contraste y se nos verá negras.
 - Para luces artificiales, intentaremos no ponernos directamente bajo la fuente de luz, así evitamos la luz cenital que no favorece nada.
 - En lo posible es mejor un fondo neutro.
- La educadora, promoverá durante la visita online, dinámicas y actividades, para suscitar el interés y participación por parte de los estudiantes y docentes.
 - El docente es un miembro activo del grupo y se espera su participación en la visita online, además de acompañar todo el tiempo al grupo.
 - Cualquier duda o comentario puede contactar con el Área de Educación del museo Nacional Thyssen-Bornemisza al correo: **educathyssen@museothyssen.org** o al teléfono **913600334**.